

Dariusz WÓJCIK*
Krzysztof KRZYŻANOWSKI*

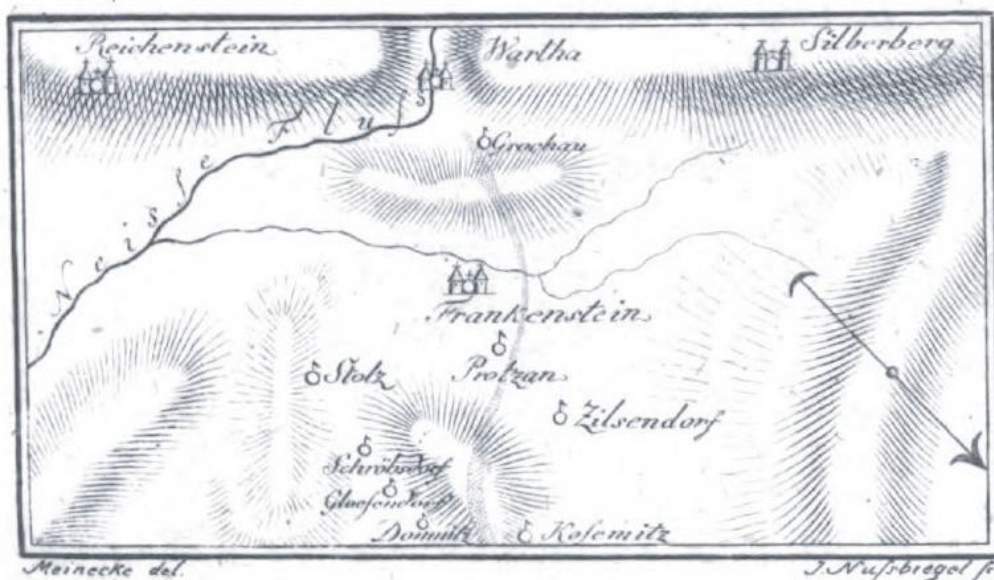
POSZUKIWANIA CHRYZOPRAZÓW W BRASZOWICACH

W artykule przedstawiono historię poszukiwań chryzoprazów w okolicach Ząbkowic Śląskich, opierając się na różnych publikacjach z okresu od połowy XVIII w. po drugą połowę XIX w. Zaprezentowano publikacje, w których wspomniano o poszukiwaniach chryzoprazów w Braszowicach. Przedstawiono mapę górniczą wyrobiska poszukiwawczego związanego z poszukiwaniem chryzoprazów w Braszowicach. Opisano sposób zidentyfikowania miejsca, w którym ono się znajdowało. Opisano pozostałości po tym wyrobisku oraz podjęto próby ich interpretacji.

1. Wstęp

Spośród wielu minerałów znajdujących w Sudetach, ważne miejsce zajmuje, mający piękną zieloną barwę, chryzopraz. Niektórzy twierdzą, że oprócz pięknej barwy może on mieć także właściwości lecznicze. Tak przynajmniej uważała żyjąca ponad osiemset lat temu św. Hildegarda z Bingen, pisząc w swoim wielkim dziele: „W którymkolwiek z członków nie dokuczałaby człowiekowi podagra, niech położy chryzopraz na swą nagą skórę, a podagra zacznie ustępować... w każdym z miejsc człowieka, gdzie byłaby jakaś śmiertelna trucizna, a gdzie umieszczony ów kamień będzie, straci ona (trucizna) swą moc tak, że bez tych mocy stanie się słaba jak woda...” (Conrad-Seibert, 1988). Uznaje się dość powszechnie, że chryzoprazy pochodzące ze Śląska, należą do najpiękniejszych. Pod względem mineralogicznym chryzoprazem określa się zielono zabarwione związki niklu chalcedony, opale lub kryptokrystaliczny kwarc (Sachanbiński, 1979). Nazwa pochodzi od barwy – kamień złoty i zielony (z greckiego *chrysos* – złoty, *prasinos* – zielony). Ozdoby z niego wykonane noszono już w starożytnym Egipcie a nazwa była używana przez starożytnych Greków i Rzymian. Podaje się, że na Dolnym Śląsku już w 1425 roku wrocławski mieszczanin a pochodzenia florentyńczyk, Antoni Medici miał pozwolenie na poszukiwanie chryzoprazów. Przełomem okazał się jednak wiek osiem-

* Niezależni badacze, dziennikarze i eksploratorzy, współpracownicy miesięczników SUDETY (www.sudety.ig.pl) i ODKRYWCA (odkrywca.pl), kontakt: mediator.wroclaw@wp.pl



Rys. 1. Mapa okolic Ząbkowic Śląskich (Meinecke, 1805)

Fig. 1. Map of surroundings of Ząbkowice Śląskie (Meinecke, 1805)

nasty, kiedy to odkryto żyły chryzoprazu w okolicach Ząbkowic Śląskich. Spowodowało to nawet krótkotrwałą „gorączkę chryzoprazową” (Sachanbiński, 1979). Znanym miłośnikiem chryzoprazów był król pruski Fryderyk II.

2. Chryzoprazy w okolicach Ząbkowic Śląskich

Występowanie chryzoprazów zazwyczaj wiąże się z okolicami Ząbkowic Śląskich. Najstarsze i najbardziej znane miejsce, gdzie znajdowano chryzoprazy to okolice Koźmic. Powszechnie przytaczana jest opowieść, w której to pod czas pierwszej wojny śląskiej, jeden z oficerów armii pruskiej znalazł w na Młyńskiej Górze w okolicach Koźmic chryzopraz, który podarował królowi pruskiemu Fryderykowi II. Król ten był, jak wspomniano wcześniej, znanym miłośnikiem chryzoprazów i z okresem jego rządów na Śląsku, kojarzemy pierwsze w miarę dokładne opisy poszukiwań chryzoprazów. Interesująca jest praca M. Lehmana „*Historie du chrysopraxe de Kosemitz*” zawarta w opracowaniu „*Historie de L'Academie Royale des Sciences et Belles Letters*” wydanej w Berlinie w 1755 roku (Lehmann, 1755) Oprócz opisu różnych cech chryzoprazów znajdują się tam opisy miejsc oraz technik wydobywania tego minerału. Lehmann, co wynika ze wspomnianej pracy, osobiście penetrował okolice Ząbkowic. Szczególnie skupił się na posiadłościach Goldbacha w Koźmicach. Chryzoprazy można było tam znaleźć bezpośrednio na ziemi, ale opisuje też wyrobiska podziemne, których było sporo, większość miała jednak pozawalane wloty. Jedno z wyrobisk miało ok. 7 łatrów długości ale,

jak sam podaje autor, nie mierzył ich żadnymi instrumentami. Miały to być wyrobiska poziome i pionowe. W archiwum w Katowicach znajduje się mapa okolic Koźmic z naniesionym wyrobiskami (rys. 2), wydaje się więc, że w okolicach Ząbkowic powszechne było wydobywanie chryzoprazów metodami górniczymi. W pracy dotyczącej sudeckich chryzoprazów, która ukazała się w 1778 roku pod tytułem „*Chemische Untersuchung des Schlesischen Chrysoprases*” autorstwa M. Klaprotha (Klaproth, 1787), Koźmice nadal wskazywane były jako wieś, przy której można znaleźć chryzoprazy. Nie wspomniano tam innych miejscowości. Kluczową jest praca wydana w 1805 roku pod tytułem „*Ueber den Chrysopras Und die denselbenbegleitenden Fossilien in Schlesien*” Johana Ludwika Georga Meinecke (Meinecke, 1805). W rejonie nas interesującym wymienia on trzy najważniejsze miejsca poszukiwań chryzoprazów: Koźmice, Szklary oraz Masyw Grochowej (rys. 1). Tylko ledwie wspomniane są Braszowice. W przypadku Koźmic, autor opisuje, że poszukując chryzoprazów bito sztolnie, nawet sporych długości. Poszukiwania chryzoprazów w okolicach Wzgórz Szklarskich trwały przez cały XIX i XX wiek, niejednokrotnie miały one charakter przemysłowy (Szklary). W szczątkowej formie, kontynuowane są przez miłośników minerałów zresztą do dzisiaj. Inaczej jednak wygląda sytuacja w nieodległych Braszowicach.



Rys. 2 Wyrobiska po poszukiwaniach chryzoprazów w okolicy Koźmic (OBBI – 300a)

Fig. 2. Remains of the chrysopras excavations near Koźmice (OBBI – 300a)

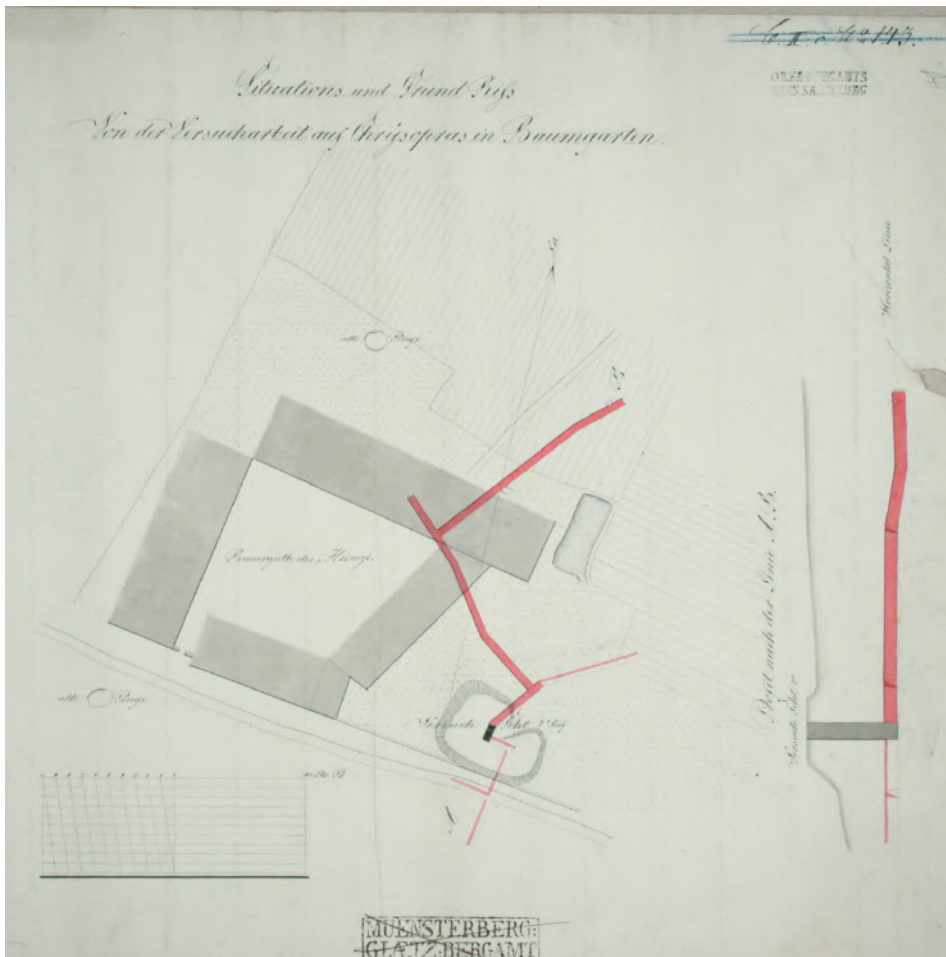
3. Chryzoprazy w Braszowicach

W ciągu prawie całego XIX wieku, szczególnie zaś w pierwszej jego połowie okolice Braszowic i same Braszowice, w różnych publikacjach, kojarzone są z występowaniem chryzoprazów. Poniżej zestawiono kilka różnych pozycji wydanych w tym okresie i dotyczących interesującego na tematu. Pozycje te należą do różnych kategorii, specjalistyczne i mające charakter ogólny, są także wydane w różnych krajach. Może to uzmysłwić jak bardzo oczywisty był wtedy związek Braszowice – chryzoprazy.

W 1819 roku wydano w Weimarze popularną książkę pod tytułem „*Handbuch der Post-Geographie der Königl. Preußischen Staaten*” (Heidemann, 1819). W pracy tej pod hasłem Braszowice (*Baumgarten*) jest opis, z którego dowiadujemy się, że w tej wiosce mieszka 847 mieszkańców, jest kościół katolicki oraz są kopalnie chryzoprazów. Znajduje się tu także uwaga, że te chryzoprazy są czyste, ale niestety tracą swoją barwę. Kolejna, warta wspomnienia praca to „*Dictionnaire Classique D’histoire Naturelle*” wydana w Paryżu w 1828 roku (Dictionnaire Classique, 1828). Jako miejsce występowania chryzoprazów podane są tylko Koźmice i Braszowice. W potężnym, bo pięciotomowym dziele J. G. Knie wydanym w 1828 roku, pod tytułem „*Geographische Beschreibung von Schlesien*” (Knie, 1828), wspomniane są braszowickie kopalnie chryzoprazów. Miały się one znajdować po południowej stronie wioski. Podręcznik do geografii z 1833 roku „*Handbuch der Geographie*” M. Bolgera (Bolger, 1833) wiąże Braszowice tylko z chryzoprazami. Książka ta opisuje na ponad 700 stronach całą Europę. Tym bardziej warte uwagi jest to, że właśnie tak kojarzono wtedy Braszowice (w tym czasie liczące niewiele ponad tysiąc mieszkańców). Co ciekawe określono, że przy Braszowicach znajduje się główny punkt odkrycia chryzoprazów (...*Beim Dorfe Baumgarten hauptfundort der Chrysopraze...*). W specjalistycznym dziele „*Die Pseudomorphosen des Mineralreions*” Reinharda Bluma z 1843 roku (Blum, 1843), we wzmiance dotyczącej chryzoprazów, wspomina się ponownie tylko Koźmice i Braszowice. W wydanej w 1850 roku „*Natural History*” (Natural History, 1850) pod hasłem chryzoprazy wzmiankowane są z kolei tylko Braszowice. W książce „*Die Mineral-Quellen der Provinz Schlesien*” J.A. Hoennikego z 1857 roku (Hoennike, 1857) okolice Braszowic i Koźmic określane są jako ojczyzna chryzoprazów. W „*Jahrbuch des Schlesischen Vereins für Berg Und Hüttenwesen*” (Jahrbuch des Schlesischen Vereins, 1860) z roku 1860, już nie wspomina się o poszukiwaniach chryzoprazów, tylko o tym że w Koźmicach, Szklarach, Grochowie i Braszowicach występuje chryzopraz. Często w Masywie Grochowej chryzoprazy były wyłukiwane przez deszcz lub odkrywane przez lemiesz. Kończąc to przykładowe zestawienie, nie powinno się mieć wątpliwości, co do dużego znaczenia chryzoprazów w dziewiętnastowiecznych Braszowicach. Nie zmienia tego fakt, że z oczywistych względów ta zbitka słowna Braszowice – chryzoprazy powtarzana w wielu publikacjach, wynikała z kopiowania tych informacji (co łatwo rozpoznać po powtarzaniu się pewnych sformułowań). Od ostatnich dziesięcioleci wieku XIX oraz cały wiek XX Braszowice są już kojarzone przede wszystkim z kopalniami magnezytu, gabra oraz rud niklu.

4. Wyrobisko poszukiwawcze chryzoprazów w Braszowicach

Z przytoczonych powyżej różnych publikacji wynika, że chryzoprazy były przez długi okres symbolem Braszowic. Zasadne jest więc zadanie sobie pytania, gdzie znajdowały się miejsca ich wydobywania, jakiej wielkości były to wyrobiska, jakie stosowano techniki, no i to co najważniejsze – czy zostały po nich jakieś ślady. W Archiwum Państwowym w Katowicach znajduje się mapa górnicza z 1843 roku (rys. 3) zatytułowana „*Situationsund Grund Riss von der Versuchtarbeit auf Chrysopras in Baumgarten*”. Widać na niej zabudowania gospodarcze gospodarza o nazwisku Heinze. Zgodnie z tytułem uwiidoczniona na niej prace poszukiwawcze za chryzoprazami. Widoczny jest szyb oraz nieskomplikowany system chodników, długościokoło sto metrów (rys. 5). Szyb określony jest jako poszukiwawczy (*versucht*) i ma głębokość około 14 metrów (7 łatrów).

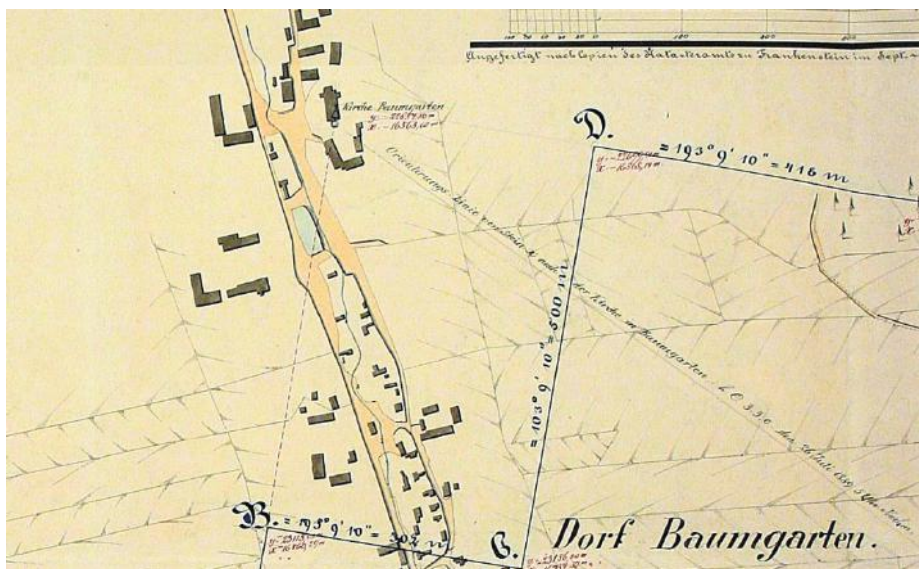


Rys.3. Plan wyrobiska poszukiwawczego chryzoprazów w Braszowicach z 1843 r.(OBBII – 1297)

Fig. 3. Map of chrysopras excavation in Braszowice dated 1843 (OBBII – 1297)

Prostolinijne odcinki chodników mają po ok. 40 metrów (ok. 20 łatrów) i przecinają się pod kątem prostym. Dwa fragmenty chodnika są nieco inaczej oznaczone. Warto zwrócić uwagę, że, po północnej i południowej stronie zabudowań gospodarstwa widoczne są, specjalnie zaznaczone, miejsca po starych pingach (*alte Pingen*). Można więc założyć, że ich powstanie związane było z wcześniejszymi poszukiwaniami chryzoprazów. Obok gospodarstwa znajduje się staw, jak można podejrzewać, że związany był on z istniejącym wyrobiskiem poszukiwawczym. Mimo, że mapa jest dość szczegółowa, niestety, nie ma na niej informacji, w którym dokładnie miejscu Braszowic znajdowało się gospodarstwo. Poza nazwiskiem właściciela, jedyną przesłanką, która mogłaby ułatwić umiejscowienie tego gospodarstwa było to że, zabudowania mają dość charakterystyczny układ, mianowicie zabudowanie z prawej strony dostawione jest nietypowo, ukośnie. Innymi charakterystycznymi elementami umożliwiającym umiejscowienie je w terenie, to usypana wokół szybu hałda, wysoka od północy na 2 a od południa na 4 metry oraz wspomniany staw.

Aby zidentyfikować to gospodarstwo, zostało przeanalizowanych kilka map Braszowic, między innymi z lat 1945, 1897, 1890 (rys. 4) i 1862. Odpowiedź dała mapa z 1862 roku (rys. 5). Jest to mapa katastralna, znajdująca się w Archiwum Państwowym we Wrocławiu i dopiero na niej można było znaleźć ten charakterystyczny układ zabudowań gospodarczych (rys. 6). Na ustalonej działce, widoczny jest układ budynków identyczny z tym z mapy górniczej oraz, co ważne dla potwierdzenia, staw po północno-wschodniej stronie zabudowań. Żadne inne gospodarstwo w Braszowicach na mapach katastralnych z tego okresu nie ma nawet zbliżonego układu do tu opisywanego. Niespodzianką okazało się miejsce gdzie położone jest to gospodarstwo. Okazało się, że znajduje się

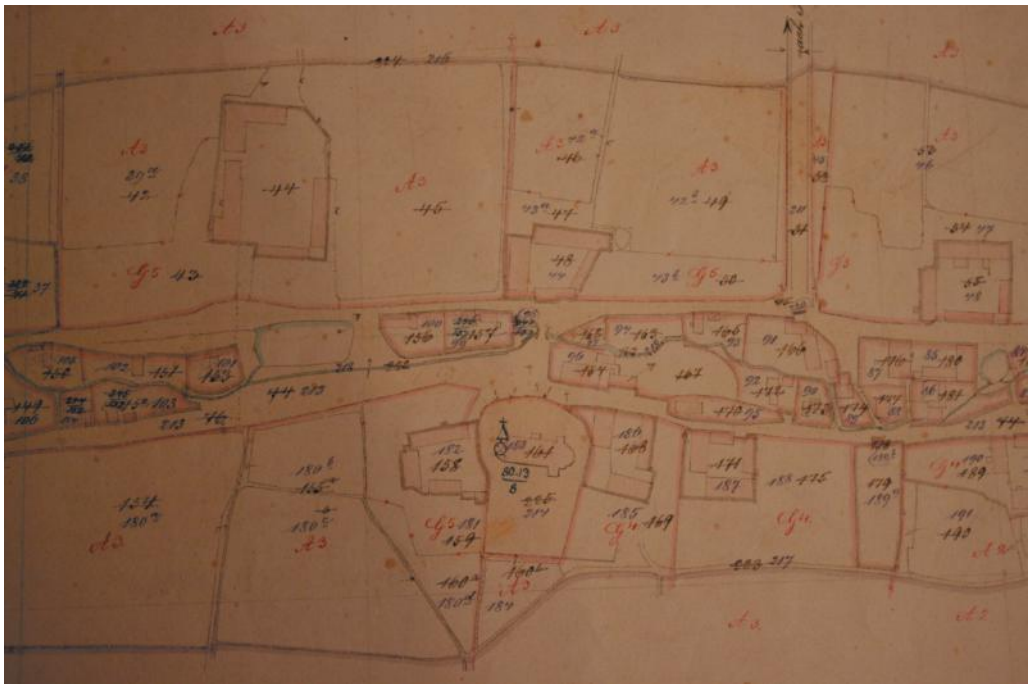


Rys. 4. Mapa centralnej części Braszowic z 1890 r.

Fig. 4. Map of central part of Braszowice dated 1890

ono w centrum wsi, naprzeciw kościoła. Można więc było bez problemu, po wizycie na miejscu, ustalić, co zostało z dawnych prac poszukiwawczych. Hałda zachowała się do dzisiaj (rys. 7) w niezmienionym prawie kształcie. Włot szybu, mimo, że zasypyany, wciąż tworzy pewne zagłębienie. Obecni mieszkańcy twierdzą, że odkąd pamiętają, zawsze zapadała się tam ziemia, mimo wielokrotnego zasypywania. Ukośnego budynku już nie ma już od ponad stu lat (co łatwo wyczytać z map), zamiast niego stoi inny, zbudowany już pod kątem prostym. Układ pozostałych budynków jest prawie identyczny z tym uwidocznionym na mapie (rys. 8). Po starych pingach, podobnie jak i po stawie, nie pozostał żaden ślad.

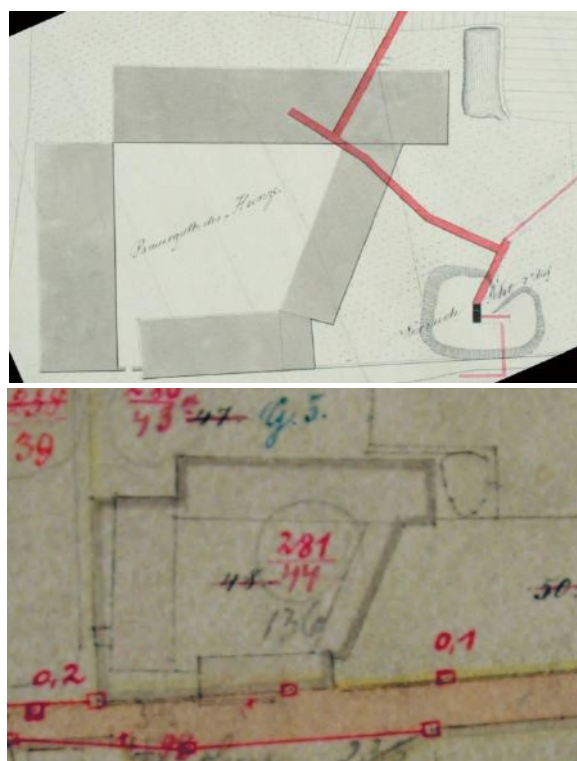
Niestety, dotychczas nie udało się zdobyć innych dokumentów które dotyczyłyby tego wyrobiska. Trudno więc jest stwierdzić, jakie osiągnęło ono rozmiary. Nie wiemy więc, kiedy ono powstało, jakie były efekty działalności, kiedy zaprzestano prac. Można jednak podjąć próbę odpowiedzi na niektóre pytania. Sądząc z kształtu i objętości hałdy, można przypuszczać, że mapa prezentuje końcowy okres funkcjonowania wyrobiska, gdyż jak to zostało wspomniane wcześniej, jej rozmiary oraz kształt specjalnie się nie zmienił. Warta przeanalizowania jest także sprawa tego nietypowego umiejscowienia wschodniego budynku. Gospodarstwo znajduje się w centrum wsi, więc najpewniej powstało wcześniej niż XVIII wieku (od końca XVIII wieku do dzisiaj liczba mieszkańców wynosi ok. 1000, nieznacznie się tylko wahając) (Staffa, 2008). Gospodarstwa w Braszowicach, co zresztą



Rys. 5. Mapa katastralna centralnej części Braszowic z 1863 r.

Fig. 5. Cadastral map of Braszowice dated 1863

typowe dla okolicznych wsi, zbudowane są zazwyczaj w kształcie czworoboku. Jednak wydaje się, że ten ukośnie postawiony budynek, został tak usytuowany celowo, wylot szybu znajdował się bowiem tuż obok. W tym okresie żadne gospodarstwo w Braszowicach nie miało takiego układu. Takie usytuowanie sugeruje, że wcześniej niż powstał budynek drążono szyb, później zaś, aby nie zachować bezpieczną odległość od szybu, dobudowano go w tak nietypowy sposób. Zostaje pytanie, czy wcześniej stał tam jakiś budynek i został rozebrany na potrzeby tego szybu poszukiwawczego. Istniejące w najbliższym otoczeniu stare pingi świadczą o tym że roboty górnicze prowadzono tam od dłuższego czasu. Południowy ping jest umiejscowiony praktycznie przy głównej drodze, naprzeciw kościoła. Co też może zastanawiać. Szyb jest określony jako poszukiwawczy, jednak w rozmiar wyrobisk wydaje się dość spory. Dodatkowo usytuowanie stawu (obecnie nie ma tam żadnego ciek w wodnego), należy zauważyć, że jedyne w okolicy, wskazuje na pewne inwestycje związane z tym przedsięwzięciem. Oczywiście, zostaje otwarte pytanie czy w tym miejscu nie prowadzono prac poszukiwawczych. Pewnym potwierdzeniem przypuszczenia, że widniejący na mapie staw związany był z tym wyrobiskiem jest fakt, że w 2010 roku, mieszkańcy tego gospodarstwa znaleźli w tym miejscu przecięte fragmenty skały przypominającej chryzopraz.



Rys. 6. Porównanie zabudowań gospodarstwa Heinzego na mapie z roku 1843 i 1862

Fig. 6. Comparison of the Heinze house on the maps dated 1843 and 1862



Rys. 7. Pozostałości warpy

Fig. 7. Remainings of the waste heap



Rys. 8. Zabudowania dawnego gospodarstwa Heinzego

Fig. 8. Current view of the past Heinzehouse

6. Zakończenie

Braszowice przez dziesiątki lat XIX wieku kojarzone były z chryzoprazami. Dzisiaj tego typu skojarzenia raczej nie mają miejsca. Opisanie wyrobisko poszukiwawcze jak na razie, jest jednym znanym, które można bezpośrednio powiązać z tym ciekawym okresem w historii tej miejscowości. Zachowana hałda stanowi nieznaczną ale jednak oryginalną pamiątkę, górniczych poszukiwań chryzoprazów. Miejmy nadzieję, że dalsze poszukiwania w archiwach, pozwolą na lepsze poznanie górniczych dziejów Braszowic.

Literatura

1. BLUM R., *Die Pseudomorphosen des Mineralreion*. Stuttgart. 1843.
2. BOLGER M., *Handbuch der Geographie*. Hannover. 1833.
3. CONRAD-SEIBERT A., HECHTBERGER K. (przekład: Polańska D., Piotrowski O.), *Hildegarda z Bingen – sentencje i porady na każdy dzień*. Księgarnia św. Wojciecha. Poznań. 1998.
4. *Dictionnaire Classique D'Histoire Naturelle* (praca zbiorowa). Paris. 1828.
5. HEIDEMANN F.W., *Handbuch der Post-Geographie der Königl. PreußischenStaaten*. Weimar. 1819.
6. HOENNIKE J.A., *Die Mineral-Quellen der Provinz Schlesien*. Wohlau. 1857.
7. *Jahrbuch des Schlesischen Vereinsfür Berg- und Hüttenwesen* (praca zbiorowa). Breslau. 1860.
8. KLAPROTH M., *Chemische Untersuchung des Schlesischen Chrysoprases*. Berlin. 1787.
9. KNIE J. G., *Geographische Beschreibung von Schlesien*. Breslau. 1825.
10. LEHMANN M., *Historie du chrysoprase de Kosemitz* [w:] *Historie de L'Academie Royale des Sciences et Belles Letters*. Berlin. 1755.
11. MEINECKE J. L.G., *Ueber den Chrysopras und die denselben begleitenden Fossilien in Schlesien*. Erlangen. 1804.
12. *Natural History* (praca zbiorowa). Albany. 1850.
13. SACHANBIŃSKI M., *Kamienie szlachetne i ozdobne Śląska*. Ossolineum. 1979.
14. STAFFA M. (red.), *Słownik geografii turystycznej Sudetów t. 21. I-BiS*, Wrocław 2008.

IN SEARCH OF CHRYSOPRASE IN BRASZOWICE

The Authors present the history of search for chrysopras in the region of ZąbkowiceŚląskie, basing on different publications from the half of XVIII to the second half of XIX century. There is a list of publications that describe the search for chrysopras in Braszowice. The discovered map of chrysopras excavation is described. There is also a description of the method that led to the discovery of the place, where the excavation was located. The Authors show the relicts of this place and try to interpret their findings.