

ROZPORZĄDZENIE Nr 29
WOJEWODY DOLNOŚLĄSKIEGO
z dnia 28. listopada 2008 r.

w sprawie Obszaru Chronionego Krajobrazu Wzgórza Niemczańsko-Strzelińskie

Na podstawie art. 23 ust. 2 ustawy z dnia 16 kwietnia 2004 roku o ochronie przyrody (Dz. U. Nr 92, poz. 880 z późn. zm.)¹⁾ zarządza się, co następuje:

§ 1. 1. Obszar Chronionego Krajobrazu Wzgórza Niemczańsko-Strzelińskie, zwany dalej „Obszarem” obejmuje tereny chronione ze względu na wyróżniający się krajobraz o zróżnicowanych ekosystemach, wartościowe ze względu na możliwość zaspokajania potrzeb związanych z turystyką i wypoczynkiem lub pełnią funkcję korytarzy ekologicznych.

2. Obszar o powierzchni 6 180,00 ha położony jest na terenie gmin: Ziębice, Przeworno, Ciepłowody, Niemcza i Ząbkowice Śląskie w powiatach: ząbkowickim, dzierzoniowskim i strzelińskim.

3. Opis granic Obszaru określa załącznik Nr 1 do niniejszego rozporządzenia.

4. Granice Obszaru przedstawiono na mapie, która stanowi załączniki Nr 2 a, 2 b, 2c do niniejszego rozporządzenia.

§ 2. Sprawującym nadzór nad Obszarem jest Wojewoda Dolnośląski.

§ 3. Na terenie Obszaru wprowadza się następujące ustalenia dotyczące czynnej ochrony ekosystemów:

1) dotyczące ekosystemów leśnych:

- a) utrzymanie ciągłości i trwałości ekosystemów leśnych,
- b) wspieranie procesów sukcesji naturalnej przez inicjowanie i utrwalanie naturalnego odnowienia o składzie i strukturze odpowiadającej siedlisku; tam gdzie nie są możliwe odnowienia naturalne - używanie do odnowień gatunków miejscowego pochodzenia przy ograniczaniu gatunków obcych rodzimej florze czy też modyfikowanych genetycznie,
- c) zwiększanie udziału gatunków domieszkowych i biocenotycznych, tworzenie układów ekotonowych z tych gatunków,
- d) pozostawianie drzew o charakterze pomnikowym, przestojów, drzew dziuplastych oraz części drzew obumarłych aż do całkowitego ich rozkładu,
- e) stopniowe usuwanie gatunków obcego pochodzenia, chyba że zaleca się ich stosowanie w ramach przyjętych zasad hodowli lasu,
- f) opracowanie i wdrażanie programów czynnej ochrony oraz reintrodukcji i restytucji gatunków rzadkich, zagrożonych,
- g) wykorzystanie lasów dla celów rekreacyjno-krajoznawczych i edukacyjnych w oparciu o wyznaczone szlaki turystyczne oraz istniejące i nowe ścieżki edukacyjno-przyrodnicze wyposażone w elementy infrastruktury turystycznej i edukacyjnej zharmonizowanej z otoczeniem,
- h) prowadzenie racjonalnej gospodarki łowieckiej, w szczególności poprzez dostosowanie liczebności populacji zwierząt łownych związanych z ekosystemami leśnymi do warunków środowiskowych;

2) dotyczące nieleśnych ekosystemów lądowych:

- a) zachowanie i utrzymywanie w stanie zbliżonym do naturalnego istniejących śródleśnych cieków oraz łąk,

¹⁾ Zmiany wymienionej ustawy zostały ogłoszone w Dz. U. z 2005 r. Nr 113, poz. 954, Nr 130, poz. 1087, z 2007 r. Nr 75, poz. 493, Nr 176, poz. 1238, Nr 181, poz. 1286, z 2008 r. Nr 154, poz. 958, Nr 199, poz. 1227, Nr 201, poz. 1237.

- b) przeciwdziałanie zarastaniu łąk, pastwisk i torfowisk poprzez koszenie i wypas, a także mechaniczne usuwanie samosiewów drzew i krzewów na terenach otwartych, a w razie konieczności także karczowanie z usunięciem biomasy z pozostawieniem kęp drzew i krzewów,
- c) preferowanie zabiegów agrotechnicznych zgodnych z wymogami zbiorowisk i zasiedlających je gatunków fauny, w szczególności ptaków (odpowiednie terminy, częstotliwość i techniki koszenia), w tym powrót do tradycyjnego użytkowania (koszenie ręczne),
- d) ochrona oraz kształtowanie zróżnicowanego krajobrazu rolniczego poprzez utrzymanie istniejących parków wiejskich, zakrzaczeń i zadrzewień śródpolnych i przydrożnych oraz formowanie nowych zakrzaczeń i zadrzewień,
- e) preferowanie ochrony roślin metodami biologicznymi,
- f) utrzymywanie i w razie konieczności odtwarzanie lokalnych i regionalnych korzyści ekologicznych.

§ 4. 1. Dla ochrony przed zmianami lub utratą wartości przyrodniczych Obszaru wprowadza się następujące zakazy:

- 1) zabijania dziko występujących zwierząt, niszczenia ich nor, legowisk, innych schronień i miejsc rozrodu oraz tarlisk, złożonej ikry, z wyjątkiem amatorskiego połowu ryb oraz wykonywania czynności związanych z racjonalną gospodarką rolną, leśną, rybacką i łowiecką;
- 2) realizacji przedsięwzięć mogących znacząco oddziaływać na środowisko w rozumieniu przepisów ustawy z dnia 3 października 2008 r. o udostępnianiu informacji o środowisku i jego ochronie, udziale społeczeństwa w ochronie środowiska oraz ocenach oddziaływania na środowisko (Dz. U. z 2008 r. Nr 199, poz. 1227);
- 3) likwidowania i niszczenia zadrzewień śródpolnych, przydrożnych i nadwodnych, jeżeli nie wynikają one z potrzeby ochrony przeciwpowodziowej i zapewnienia bezpieczeństwa ruchu drogowego lub wodnego lub budowy, odbudowy, utrzymania, remontów lub naprawy urządzeń wodnych;
- 4) wydobywania do celów gospodarczych skał, w tym torfu, oraz skamieniałości, w tym kopalnych szczątków roślin i zwierząt, a także minerałów;
- 5) wykonywania prac ziemnych trwale zniekształcających rzeźbę terenu, z wyjątkiem prac związanych z zabezpieczeniem przeciwpowodziowym lub przeciwsuwiskowym lub utrzymaniem, budową, odbudową, naprawą lub remontem urządzeń wodnych;
- 6) dokonywania zmian stosunków wodnych, jeżeli służą innym celom niż ochrona przyrody lub zrównoważone wykorzystanie użytków rolnych i leśnych oraz racjonalna gospodarka wodna lub rybacka;
- 7) lokalizowania obiektów budowlanych w pasie szerokości 100 m od linii brzegów rzek i innych zbiorników wodnych, z wyjątkiem urządzeń wodnych oraz obiektów służących prowadzeniu racjonalnej gospodarki rolnej, leśnej lub rybackiej.

2. Zakaz, o którym mowa w ust. 1, pkt. 3 nie dotyczy zadrzewień rosnących na gruntach określonych w ewidencji gruntów jako użytki rolne oraz usuwanych w ramach czynnej ochrony ekosystemów.

3. Zakaz, o którym mowa w ust. 1, pkt. 4 nie dotyczy przedsięwzięć polegających na pozyskiwaniu dla celów gospodarczych skał, w tym torfu, a także minerałów na powierzchni mniejszej niż 25 ha, jeżeli przeprowadzona procedura oceny oddziaływania na środowisko wykazała brak niekorzystnego wpływu na przyrodę Obszaru.

4. Zakaz, o którym mowa w ust. 1 pkt 5 nie dotyczy:

- 1) terenów, dla których w obowiązujących w dniu wejścia w życie rozporządzenia miejscowych planach zagospodarowania przestrzennego lub uchwalonych studiach uwarunkowań i kierunków zagospodarowania przestrzennego gminy, ustalenia planu bądź studium przewidują sposób zagospodarowania, który wymagał będzie wykonania prac ziemnych trwale zniekształcających rzeźbę terenu;

- 2) realizacji przedsięwzięć wiążących się z wykonaniem prac ziemnych trwale zniekształcających rzeźbę terenu, dla których wydana została w uzgodnieniu z wojewodą, a po wejściu w życie ustawy z dnia 3 października 2008 r. o udostępnianiu informacji o środowisko i jego ochronie, udziale społeczeństwa w ochronie środowiska oraz o ocenach oddziaływania na środowisko (Dz. U. Nr. 199, poz. 1227) z regionalnym dyrektorem ochrony środowiska, w trybie art. 53 ust. 4 pkt 8 i art. 64 ust. 1 ustawy z dnia 27 marca 2003 r. o planowaniu i zagospodarowaniu przestrzennym (Dz. U. Nr 80, poz. 717 z późn. zm.)²⁾ decyzja o warunkach zabudowy lub decyzja o ustaleniu lokalizacji inwestycji celu publicznego.
5. Zakaz, o którym mowa w ust. 1 pkt 7 nie dotyczy:
 - 1) terenów położonych w obrębie jednostek osadniczych w rozumieniu ustawy z dnia 29 sierpnia 2003 r. o urzędowych nazwach miejscowości i obiektów fizjograficznych (Dz. U. Nr 166, poz. 1612 z późn. zm.)³⁾;
 - 2) terenów, które w obowiązujących w dniu wejścia w życie rozporządzenia miejscowych planach zagospodarowania przestrzennego lub uchwalonych studiach uwarunkowań i kierunków zagospodarowania przestrzennego gminy takie warunki zabudowy przewidują.

§ 5. Rozporządzenie wchodzi w życie po upływie 14 dni od dnia ogłoszenia⁴⁾.

WOJEWÓDZTWO DOLNOŚLĄSKIE
Rafał Jurkowlaniec



²⁾ Zmiany wymienionej ustawy zostały ogłoszone w Dz. U z 2004 r. Nr 6, poz. 41, Nr 141, poz. 1492, z 2005 r. Nr 113, poz. 954, Nr 130, poz. 1087, z 2006 r. Nr 45, poz. 319, Nr 225, poz. 1635, z 2007 r. Nr 127, poz. 880 oraz z 2008 r. Nr 199, poz. 1227, Nr 201, poz. 1237.

³⁾ Zmiany wymienionej ustawy zostały ogłoszone w Dz. U. z 2005 r. Nr 17, poz. 141.

⁴⁾ Niniejsze Rozporządzenie poprzedzone było Uchwałą Nr 35/81 Wojewódzkiej Rady Narodowej w Wałbrzychu z dnia 28 października 1981r. w sprawie utworzenia na terenie województwa wałbrzyskiego parków krajobrazowych i obszarów krajobrazu chronionego (Dz. Urz. WRN, Nr 5, poz. 46 z dnia 9 listopada 1981r.) oraz Rozporządzeniem Nr 18/98 Wojewody Wałbrzyskiego z dnia 17 grudnia 1998 r., w sprawie obszarów chronionego krajobrazu województwa wałbrzyskiego (Dz. Urz. Woj. Wałb. Nr 34 poz. 259 z dnia 31 grudnia 1998r.), które na podstawie art. 157 ustawy z dnia 16 kwietnia 2004 r. o ochronie przyrody (Dz. U. z 2004 r. Nr 92, poz. 880, z 2005 r. Nr 113, poz. 954, Nr 130, poz. 1087, z 2007 r. Nr 75, poz. 493, Nr 176, poz. 1238, Nr 181, poz. 1286 oraz z 2008 r. Nr 154, poz. 958, Nr 199, poz. 1227, Nr 201, poz. 1237.) tracą moc z dniem wejścia w życie niniejszego rozporządzenia w części dotyczącej Obszaru Chronionego Krajobrazu Wzgórza Niemczańsko-Strzelińskie.

Załącznik Nr 1

do Rozporządzenia Nr 29 Wojewody Dolnośląskiego
z dnia 23 listopada 2008 r.

w sprawie Obszaru Chronionego Krajobrazu Wzgórza Niemczańsko-Strzelińskie

Opis granicy Obszaru

Obszar Chronionego Krajobrazu Wzgórza Niemczańsko-Strzelińskie składa się z następujących obrębów:

Obręb Wzgórza Niemczańskie

Północną granicę O.Ch.K. Wzgórz Niemczańskich stanowi granica polno – leśna, na południe od wsi Wilków Wielki i Chwałęcín, od wschodu ciągnie się wzdłuż granicy województwa dochodzi do miejscowości Strychów gdzie odbija na wschód wzdłuż granicy województwa, obiega od północy wieś Piotrków, dalej biegnie na południe wzdłuż granicy gminy Niemcza, dochodzi do gruntów gminy Ciepłowody, na wysokości wsi Brochocin biegnie wzdłuż granicy rolno – leśnej do miejscowości Ruszkowice, obiega od południa wieś i odbija na południowy zachód, przebiega wschodnią granicą wsi Podlesie, biegnie wzdłuż granicy leśnej w stronę miasta Niemcza, gdzie obiega od wschodu miasto i dalej wzdłuż granicy rolno – leśnej dochodzi do miejscowości Mieczniki, dalej na północ wzdłuż granicy polno – leśnej dochodzi do granicy województwa do miejsca wyjścia.

Obręb Wzgórza Strzelińskie

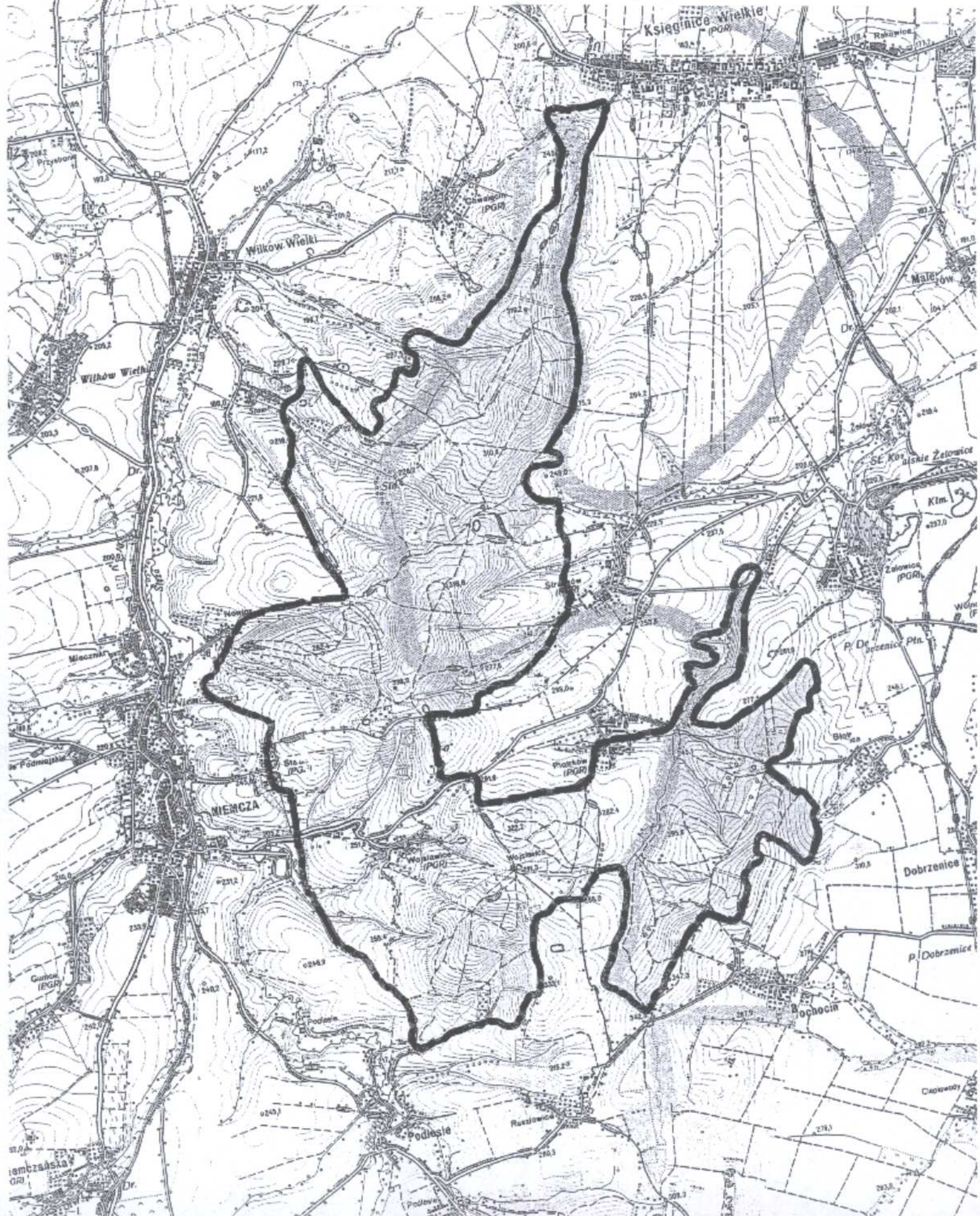
Granica O.Ch.K. Wzgórz Strzelińskich przebiega od zachodu, poczynając od granicy województwa biegnie na południu wzdłuż granicy polno – leśnej obiega od wschodu wieś Zakrzów, dalej linią łamaną wzdłuż ściany lasu dochodzi i obiega od wschodu wieś Skalice, dalej na południu dochodzi do wsi Nowy Dwór, wzdłuż granicy rolno – leśnej dochodzi do drogi Nowy Dwór – Ziębice, następnie linią łamaną wzdłuż ściany lasu ciągnie się do drogi Kalinowice Dolne – Ziębice, dalej granica biegnie wzdłuż ściany lasu od południa i zachodu wsi Kalinowice, dalej biegnie wzdłuż północnej granicy wsi Kalinowice Górne, dalej linią łamaną na północ do wsi Jasienica, obiega wieś linią łamaną i ciągnie się wzdłuż granicy lasu do miejscowości Dobroszów, obiegając ją i wzdłuż granicy rolno – leśnej przebiega zachodnią granicą wsi Sambrowiczki, Krzywica, Jegłowa i dochodzi do granicy województwa.

W skład tego obszaru wchodzi też **Obręb Muszkowicki**, którego granice przebiegają w sposób następujący: od północnej części wsi Muszkowice granica przecina dolinę potoku Złotnik i biegnie na północ po drodze gminnej relacji Muszkowice – Piotrowice Polskie, nadal w kierunku północnym biegnie wzdłuż granicy rolno – leśnej po drodze polnej. Po 1,4km granica gwałtownie zmienia przebieg na zachodni i po przecięciu drogi dojazdowej ze wsi Cienkowice przyjmuje przebieg południowo – zachodni linią łamaną wzdłuż ściany lasu do źródłiskowej części potoku Złotnik. Od tego miejsca granica biegnie na południe przecinając drogę gminną i Zameczny Potok i dalej na południe wzdłuż granicy rolno – leśnej przecinając dwa dopływy Zamecznego Potoku i osiąga najbardziej południowo – zachodni kraniec Obrębu z punktem wysokościowym 314,8m. Stąd nadal wzdłuż granicy rolno – leśnej wykorzystując istniejące drogi polne ku wschodowi aż do pierwszych zabudowań wsi Muszkowice, tu zmienia kierunek przebiegu na północny dochodząc do drogi gminnej Muszkowice – Piotrowice Polskie.

Załącznik Nr 2a
do Rozporządzenia Nr 29 Wojewody Dolnośląskiego
z dnia 18 listopada 2008 r.
w sprawie Obszaru Chronionego Krajobrazu Wzgórza Niemczańsko Strzebińskie

legenda:

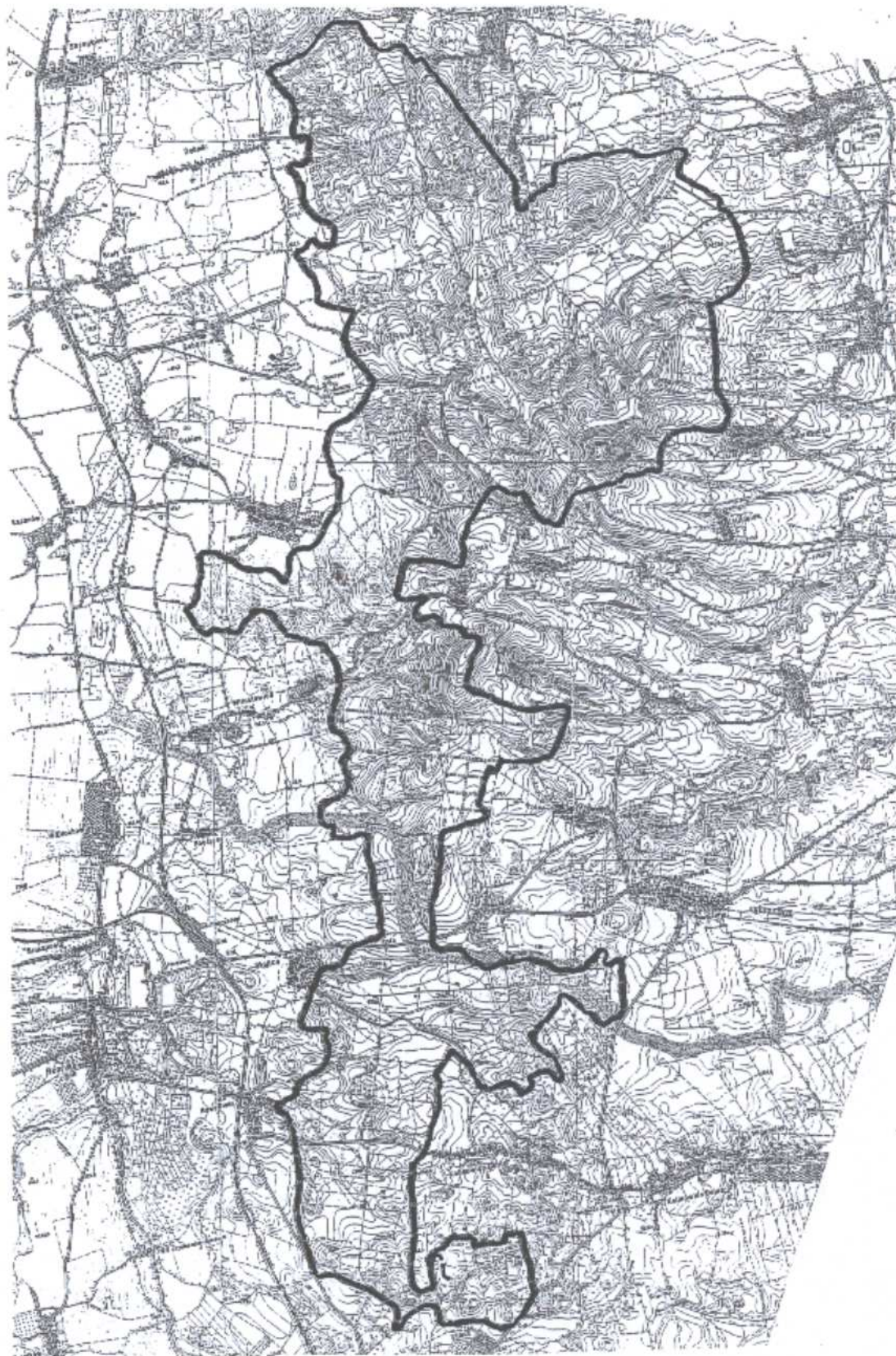
— - granica Obszaru



Załącznik Nr 2b
do Rozporządzenia Nr ²⁹ Wojewody Dolnośląskiego
z dnia ^{28. listopada} 2008 r.
w sprawie Obszaru Chronionego Krajobrazu Wzgórza Niemczańsko Strzebińskie

legenda:

———— - granica Obszaru



Załącznik Nr 2c
do Rozporządzenia Nr *29* Wojewody Dolnośląskiego
z dnia *18 listopada* 2008 r.
w sprawie Obszaru Chronionego Krajobrazu Wzgórza Niemczańsko-Strzelińskie

legenda:

— - granica Obszaru

