

SKAŁY I MINERAŁY GEOPARKU

W okolicach Szklar znajduje się unikatowe w kraju stanowisko występowania chryzoprazu. Chryzopraz należał do ulubionych kamieni cesarza Prus Fryderyka II Wielkiego, stąd otrzymał nazwę "śląskiego księcia". Określa się go również mianem "zielonego dolnośląskiego złota".

Niewątpliwą atrakcją mineralogiczną Geoparku są kryształy górskie, które występują w okolicach Jegłowej i Krzywiny. Można tam znaleźć doskonale przezroczyste i w pełni wykształcone słupki kryształu górskiego. Używane były one do wyrobu ozdób już w czasach prehistorycznych.



Obszar Geoparku obfituje w ciekawe i wartościowe skały oraz minerały, które przez lata były wykorzystywane w różnych dziedzinach gospodarki, budownictwie, a także zdobnictwie i jubilerstwie. Złoto, srebro, chryzopraz, kryształy górskie, granaty czy nefryt to tylko nieliczne przykłady cennych bogactw geologicznych tego regionu.



Prawdziwym Eldorado dla kolekcjonerów jest kopalnia w Piławie Górnej, w której w największych na Dolnym Śląsku pegmatytach stwierdzono występowanie około 100 minerałów.

Masyw Ślęży słynie z wielowiekowej tradycji pozyskiwania nefrytu i serpentynu szlachetnego. Blok nefrytu z Jordanowa o wadze ponad 2 ton można podziwiać w Metropolitan Museum w Nowym Jorku.

WYSTAWY SKAŁ I MINERAŁÓW

- Skały i minerały Wzgórz Strzelińskich i Lipowych: budynek Starostwa Powiatowego w Strzelinie, ul. Kamienna 10, Strzelin
- Skały i minerały Ziemi Ząbkowickiej: Izba Pamiątek Regionalnych, ul. Krzywa 1, Ząbkowice Śląskie
- Skały i minerały Piławy Górnej: Miejski Ośrodek Kultury, ul. Piastowska 40, Piława Górna
- Wystawa minerałów w Kopalni Złota: ul. Złota 7, Złoty Stok
- Wystawa minerałów i biżuterii: ul. Zdrojowa 32, Przerzeczn Zdrój
- Kolekcja skał, minerałów i skamielin: Muzeum Ślązańskie ul. św. Jakuba 18, Sobótka



GEO TOP 10

Lista GeoTop 10 zawiera największe osobliwości geologiczne Geoparku. Świadczą one o wyjątkowości tej części Przedgórze Sudeckie. W tych niezwykłych obiektach zapisana jest fascynująca historia geologiczna regionu. Wiele z nich jest unikatowych w skałi Polski i Europy, a nawet świata. Stąd warto się z nimi zapoznać, a także zobaczyć na własne oczy.



- **Kamieniołom w Strzelinie** - największy w Europie czynny kamieniołom granitu. Wzrost ma 650 m długości, prawie 300 m szerokości i 120 m głębokości.
- **Złóża chryzoprazu w okolicach Ząbkowice Śląskich** są jedynymi w Polsce. Przez wiele lat, aż do połowy XIX w., uważane były za największe na świecie. Słynęły z bardzo dobrej jakości pozyskiwanego tam surowca.
- **Wulkan Targowica** - najlepiej zachowany na Dolnym Śląsku stożek wulkanu sprzed kilkunastu milionów lat, zbudowany z popiołu, "żuźła" i bomb wulkanicznych.
- **Gnejsy masywu strzelińskiego** - najstarsze skały, jakie występują w Sudetach. Powstały z przeobrażenia granitów o wieku około 600 milionów lat.
- **Meteoryt Piława Górna (Gnadenfrei)** jest do tej pory jedynym uznanym odnalezionym meteoritem, który spadł na Dolnym Śląsku.
- **Epicentrum najsilniejszego na terenie dzisiejszej Polski trzęsienia ziemi**, o sile 8^o w skali Richtera, znajdowało się na Wzgórzach Strzelińskich. Miało ono miejsce 5 czerwca 1443 roku o godzinie 13.15.
- **Wodospad w Przerzeczynie Zdroju** jest jedynym, a tym samym najwyższym wodospadem na Przedgórzu Sudeckim chociaż ma tylko 2 m wysokości.
- **Minerały masywu Szklar i Piławy Górnej**. Masyw Szklar i kopalnia w Piławie Górnej są rejonami występowania największej ilości minerałów w jednym miejscu. W rejonie Szklar stwierdzono obecność 78 minerałów, a w Piławie Górnej prawie 100 i nadal odkrywane są nowe.
- **Jedynie w Europie złożo ogniotrwałego łupka kwarcytowego** w rejonie Krzywiny i Jegłowej. Łupki były stosowane jako wykładziny pieców hutniczych, materiał dekoracyjny oraz szlifierski. Wykorzystanie tych skał sięga nawet 2000 lat wstecz.
- **Masyw Ślęży** jest najeźniej w Polsce odsłoniętym ofiolitem będącym fragmentem skorupy oceanicznej sprzed 400 mln lat.

PARK SKALNY W STRZELINIE – ZNAJDŹ GRANIT STRZELIŃSKI!



Tuż przy dworcu kolejowym w Strzelinie znajduje się Park Skalny, w którym można podziwiać wydobywane w okolicy skały, stanowiące bogactwo naturalne regionu. Przy pomocy umieszczonych w Parku kodów QR udostępniona jest gra edukacyjna „Znajdź granit strzeliński”. Każdy odwiedzający Park na pewno z nią sobie poradzi.



NA GRANICY LĄDÓW czyli ...



... wędrówki śladami zderzenia kontynentów

geopark.org.pl

mail: poczta@geopark.org.pl
[facebook.com/GeoparkPrzedgorzeSudeckie](https://www.facebook.com/GeoparkPrzedgorzeSudeckie)
GeoWNS  Google play



Ślęza – prastawiańskie miejsce kultu

Nazywana często polskim Olimpem. Góra stanowiła ośrodek pogańskiego kultu solarnego miejscowych plemion. Na szczycie i zboczach zachowały się pozostałości z tamtego okresu – kamienne kręgi i kultowe rzeźby. Ślęza ma również ciekawą budowę geologiczną. Jest ofiolitem, czyli fragmentem kopalnego dna oceanicznego (skorupy oceanicznej).



Okolice Niemczy – atrakcje przyrody ożywionej i nieożywionej

Między Gilowem a Niemczą można podziwiać malowniczy przełom Piekelnego Potoku, zwany Piekiełkiem. Na południowym brzegu, nad potokiem, położony jest Tatarski Okop – pozostałości obronnego grodziska z IX-X w.



W niewielkiej odległości od centrum Niemczy znajduje się Arboretum w Wojślawicach. Jest to ogród dendrologiczny, znany z bogatego zbioru różaneczników, azalii, lilii, bukszpanów oraz drzew i krzewów niemrozoodpornych w innych częściach Polski.

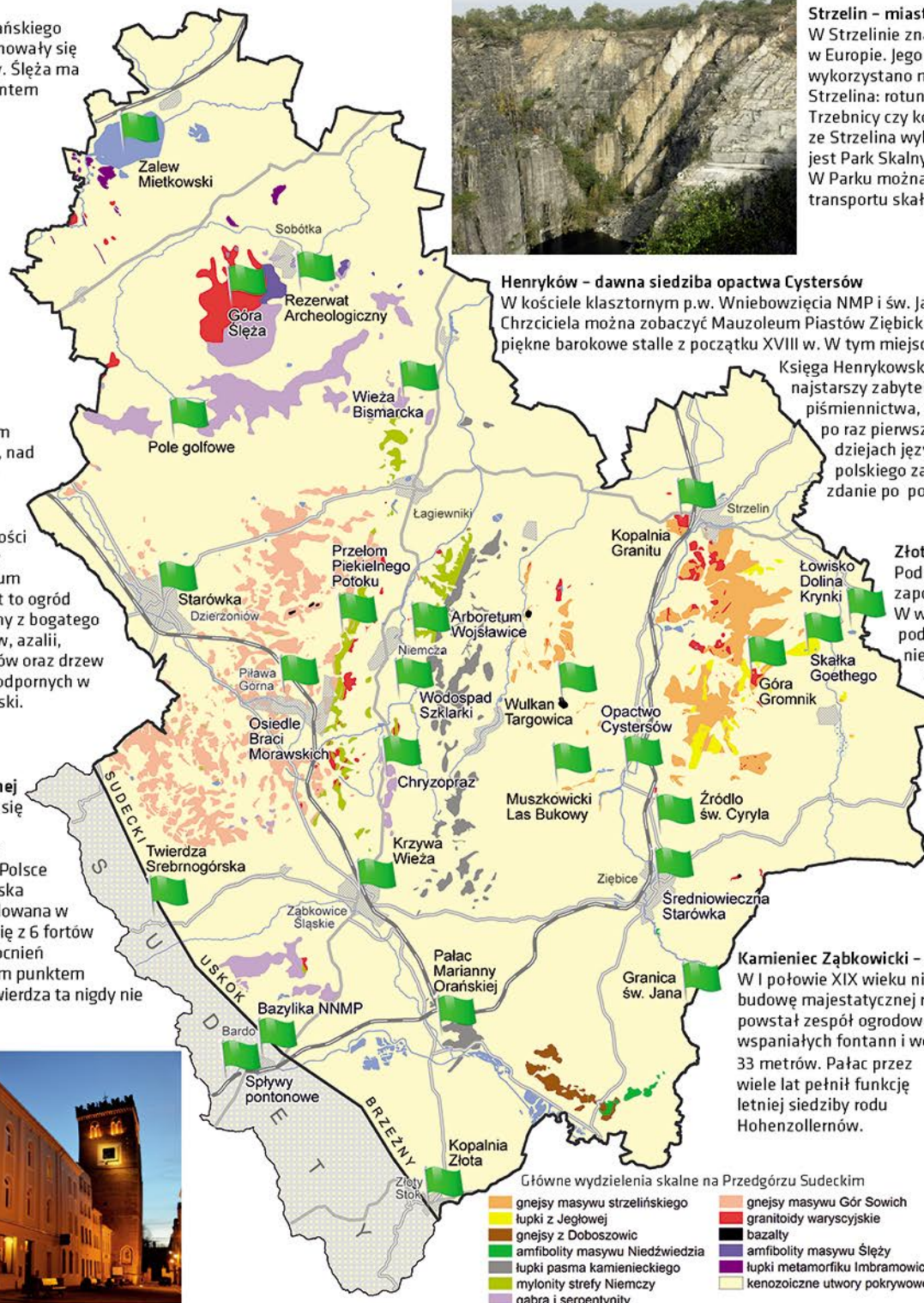


Srebrna Góra – miasto u podnóża twierdzy obronnej

Nad Srebrną Górą wznosi się twierdza. Jest to jeden z najciekawszych obiektów architektury militarnej w Polsce i zarazem największa górska twierdza w Europie. Zbudowana w latach 1765-1777, składa się z 6 fortów oraz szeregu leśnych umocnień i bastionów. Jej centralnym punktem obronnym był donżon. Twierdza ta nigdy nie została zdobyta.

Ząbkowice Śląskie – miasto Frankensteina i Krzywej Wieży

Ząbkowice Śląskie są prawdopodobnie miejscem, które zainspirowało angielską pisarkę Mary Shelley do napisania powieści „Frankenstein, czyli nowoczesny Prometheus”, która dała początek nowemu kierunkowi w literaturze – horrorowi. W mieście znajduje się „Śląska Piza” – krzywa wieża z XV wieku, będąca pozostałością dawnego zamku, powstałego jeszcze przed założeniem miasta. Wieża ciągle pochyla się. Obecnie jej odchylenie od pionu wynosi około 2 m.



Strzelina – miasto granitu

W Strzelinie znajduje się jeden z największych kamieniołomów granitu w Europie. Jego głębokość dochodzi do 120 metrów. Granit strzeliński wykorzystano między innymi przy budowie najstarszych zabytków Strzelina: rotundy św. Gotarda i murów miejskich, a także bazyliki w Trzebnicy czy kościoła św. Michała w Brzegu. W XIX w. granitową kostką ze Strzelina wybrukowano ul. Floriańską w Krakowie. Wizytówką miasta jest Park Skalny, w którym ścieżki zostały wyłożone miejscowym granitem. W Parku można zobaczyć odrestaurowany wagonik, który kiedyś służył do transportu skały w miejscowych kamieniołomach.

Henryków – dawna siedziba opactwa Cystersów

W kościele klasztornym p.w. Wniebowzięcia NMP i św. Jana Chrzciciela można zobaczyć Mauzoleum Piastów Ziębickich oraz piękne barokowe stalle z początku XVIII w. W tym miejscu powstała

Księga Henrykowska, najstarszy zabytek polskiego piśmiennictwa, w którym po raz pierwszy w dziejach języka polskiego zapisano zdanie po polsku.



Złoty Stok – miasto złotych tradycji

Podziemna Trasa Turystyczna „Kopalnia Złota” pozwoli na zapoznanie się z historią i tradycjami górnictwa Złotego Stoku. W wyrobiskach sztolni można zobaczyć jedyny w Polsce podziemny wodospad o wysokości 8 metrów oraz przeżyć niezapomnianą przejażdżkę podziemną kolejką wąskotorową. Wizyta w Średniowiecznym Parku Techniki umożliwi podróż w czasie do średniowiecznej osady górniczej.



Kamieniec Ząbkowicki – romantyczny pałac Marianny Orańskiej

W I połowie XIX wieku niderlandzka księżna Marianna Wilhelmina Orańska zleciła budowę majestatycznej rezydencji na Grodowym Wzgórzu. W jej sąsiedztwie powstał zespół ogrodowo-parkowy. Przypałacowe stawy i sadzawki słynęły ze wspaniałych fontann i wodotrysków. Największa z fontann tryskała na wysokość 33 metrów. Pałac przez wiele lat pełnił funkcję letniej siedziby rodu Hohenzollernów.

